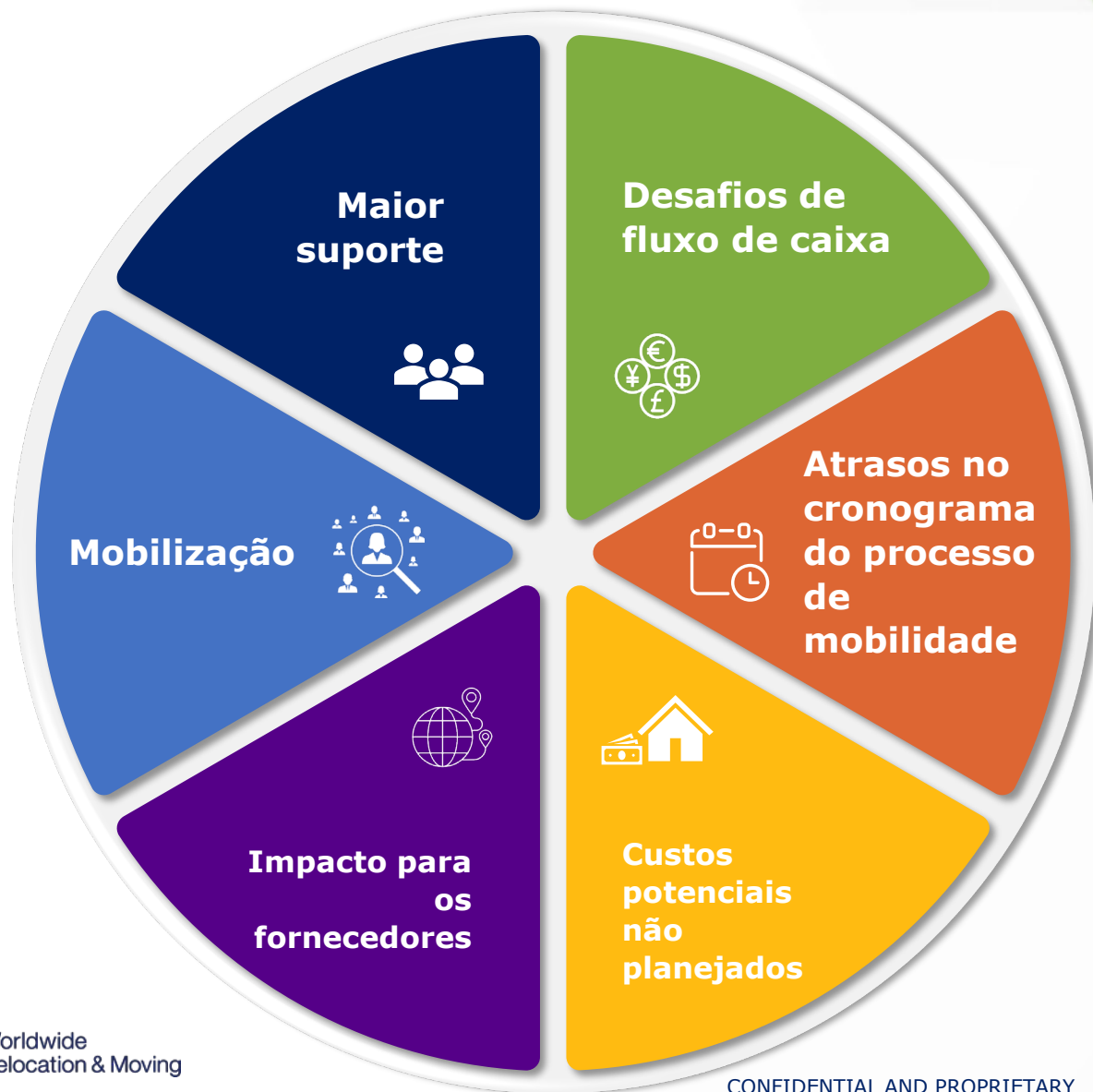


Mobilidade e a COVID-19

Seis áreas de foco e consideração



Medidas recomendadas imediatas

Coisas a fazer:

- 1) Identificar
- 2) Entrar em contato
- 3) Ouvir



- **Identifique seu contingente global**
 - Onde os seus funcionários móveis estão localizados?
 - Compare os locais de seus funcionários móveis com as áreas afetadas atualmente pela COVID-19
- **Entre em contato com os funcionários de locais afetados de forma proativa para compartilhar atualizações de status e protocolos sugeridos**
- **Compreenda as preocupações dos funcionários e a resposta necessária**
 - Estabeleça uma parceria com a mitigação de riscos (e outras equipes internas) para definir e implementar procedimentos do protocolo de emergência (conforme apropriado)
 - Analise as políticas de mobilidade para compreender os protocolos de emergência/evacuação e opções de repatriação (conforme apropriado)
 - Estabeleça uma parceria com sua rede de fornecedores de mobilidade para identificar opções de suporte para implementação de protocolos de emergência/evacuação e repatriação (conforme apropriado)

Áreas de foco do programa de mobilidade para consideração COVID-19

Maior suporte



- Os funcionários e suas famílias podem precisar de serviços adicionais (com as despesas associadas) para dar seguimento a uma realocação planejada ou prestar apoio a uma realocação em andamento

Desafios de fluxo de caixa



- Os funcionários afetados podem ter despesas adicionais pagas por eles diretamente como resultado da implementação de planos de contingência por uma organização; pode ser difícil gerenciar essas despesas
- As organizações precisarão analisar a melhor forma de prestar apoio aos funcionários

Atrasos no cronograma do processo de mobilidade



- A COVID-19 pode ter impacto em cronogramas de mobilidade nos locais afetados
- Será importante compreender onde atrasos podem ocorrer, como os atrasos podem afetar a distribuição da força de trabalho e afetar os custos com base no contingente de mobilidade de cada organização

Áreas de foco do programa de mobilidade para consideração COVID-19

Custos potenciais não planejados



- Os locais afetados poderão ter custos maiores como resultado de despesas não planejadas, como as seguintes:
 - *Despesas duplicadas/sobretaxas*
 - *Oferta e demanda*
 - *Custos de ocasião*
 - *Locação de móveis*
 - *Telefones celulares*
 - *Custos educacionais*
 - *Despesas de moradia temporária*
 - *Locação de carro*
 - *Armazenamento prolongado*
 - *Acúmulo*

Impacto para os fornecedores



- A COVID-19 pode ter impacto sobre como a SIRVA e os fornecedores podem oferecer serviços em locais afetados
 - *Departamentos de viagem*
 - *Bens domésticos*
 - *Escolas do local anfitrião*
 - *Treinamento de idioma/treinamento cultural*
 - *Fornecedores de serviços de destino ("DSPs")*

Mobilização



- Quando a ameaça da COVID-19 se aliviar em determinados locais e as organizações reduzirem ou removerem as restrições de mobilidade, elas ficarão ansiosas para mobilizar com rapidez o talento atualmente parado e voltar à normalidade com novas mudanças
- Será essencial que as organizações se comuniquem e criem estratégias com a SIRVA e/ou fornecedores sobre como agilizar esse processo
- As organizações podem estar prontas para retomar as atividades de mobilidade, mas os locais e fornecedores afetados podem ser mais lentos para reagir